

# INFORME SINTÉTICO ESTADÍSTICAS EDUCATIVAS

PROVINCIA DEL NEUQUÉN. PERÍODO 2024





## AUTORIDADES:

Gobernador de la Provincia del Neuquén.  
**ROLANDO CEFERINO FIGUEROA**

Viceregovernador  
**GLORIA RUIZ**

Ministra de Educación  
**SOLEDAD MARTINEZ**

Presidenta del Consejo Provincial de Educación  
**GLENDIA TEMI**

Director Provincial de Estadística y Evaluación  
**An. GONZALO AUGUSTO HEFFESSE**

Equipo Técnico Estadística  
**Sr. EMILIANO SEBASTIÁN RÍOS**  
**Srta. ANDREA VERONICA MIGLIORETTI**

Director General de Sistematización de la Información  
**An. MATIAS ALEJANDRO MUÑOZ**

Equipo Técnico Mapa Educativo  
**Dis. DANIELA ANDREA MARTELOTTA**  
**Téc. ANDREA SUSANA ORTIZ**

Directora General de Siuned  
**Sra TERESA PARRA**

## ÍNDICE

»» INTRODUCCIÓN.....	4
»» PRINCIPALES DATOS.....	4
»» 1. DIMENSIÓN DEL SISTEMA EDUCATIVO NEUQUINO.....	8
»» 2. MATRÍCULA.....	10
- MODALIDAD COMÚN.....	14
- MODALIDAD ESPECIAL.....	22
- MODALIDAD JÓVENES Y ADULTOS.....	25
- OTROS SERVICIOS EDUCATIVOS.....	27
»» 3. INDICADORES EDUCATIVOS.....	30
»» GLOSARIO.....	36

## INTRODUCCIÓN

El presente es un informe sintético correspondiente al ciclo lectivo 2024. Con algunas definiciones, cuadros estadísticos, gráficos y análisis de los datos, pretende acercar al lector una idea resumida del sistema educativo neuquino.

La información que se presenta proviene del Relevamiento Anual (RA). Debido a la universalidad de su cobertura, este relevamiento constituye una pieza fundamental del sistema educativo, con información sobre cada oferta educativa, organización, matrícula y cargos docentes. Los datos hacen referencia a la situación observada al 30 de abril del 2024. Las trayectorias educativas refieren al ciclo lectivo 2023.

Es importante señalar que el registro y la disponibilidad de las estadísticas educativas es posible gracias al esfuerzo sostenido de docentes y directivos escolares que, desde sus establecimientos, completan el Relevamiento Anual.

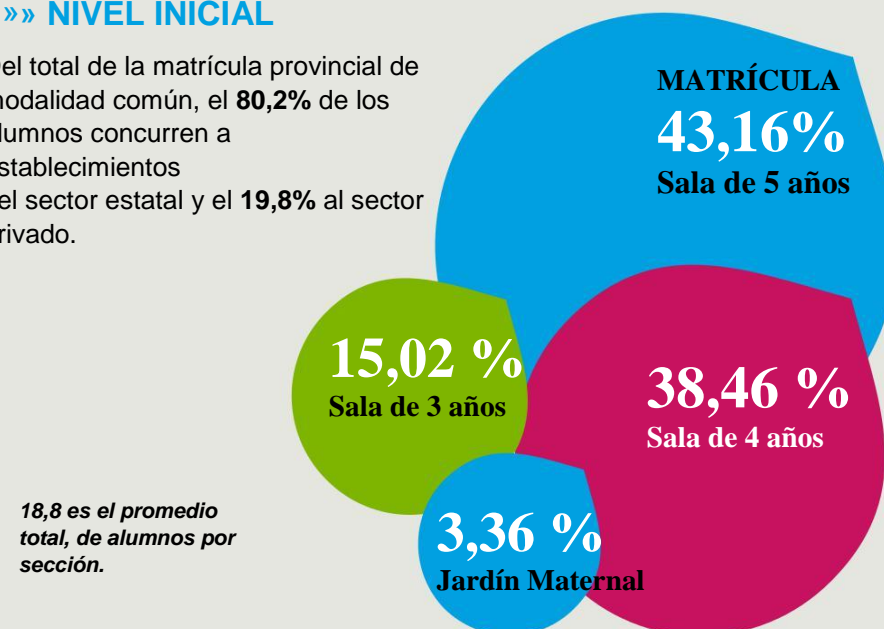
## PRINCIPALES DATOS

Al cierre del año **2024**, la Provincia del Neuquén cuenta con **1020 localizaciones educativas**, de las cuales **903** son **sedes** y **17** son **anexos**.

Del total de la matrícula provincial, el **83,08%** concurre a establecimientos educativos del sector estatal. Del total el **84,3%** corresponde a la modalidad común.

### »» NIVEL INICIAL

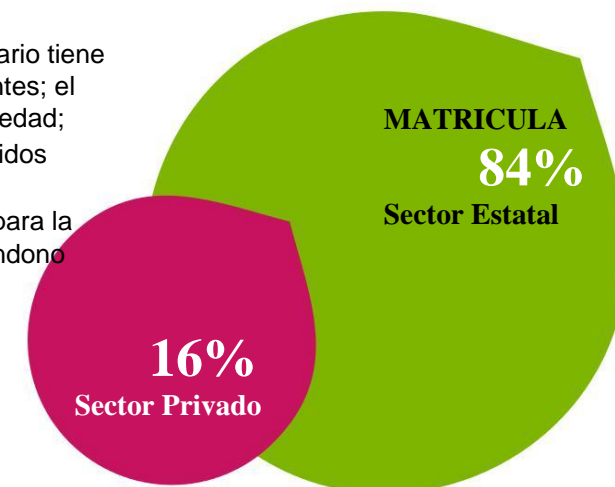
Del total de la matrícula provincial de modalidad común, el **80,2%** de los alumnos concurren a establecimientos del sector estatal y el **19,8%** al sector privado.



### »» NIVEL PRIMARIO

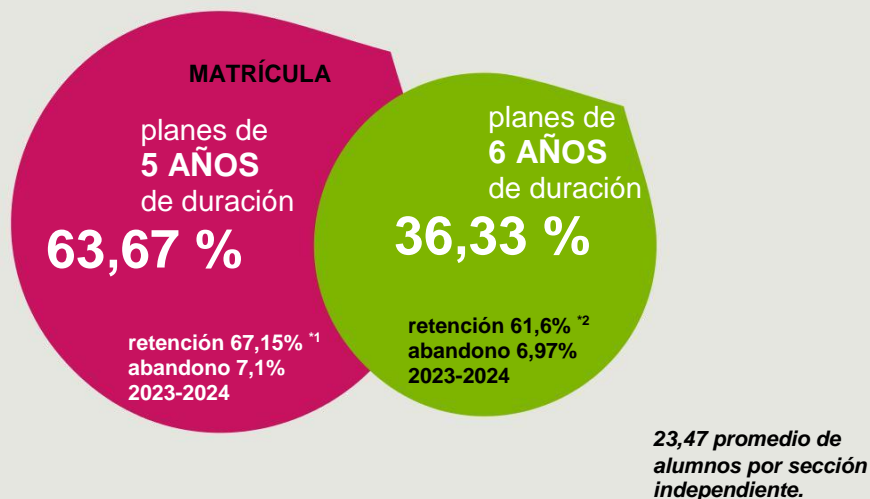
En el año **2024** el nivel primario tiene el **0,24%** de alumnos repitentes; el **1,79%** de alumnos en sobreedad; **99,79%** de alumnos promovidos (**2023**); una retención del **106,05%** para la cohorte **2018-2024** y el abandono interanual de **-0,94%** (**2023-2024**).

La matrícula en el nivel primario común creció el **8,71%** entre los años **2011** y **2024**.



## »» NIVEL SECUNDARIO

En la modalidad común cuenta con **61.297** alumnos (**85,45%** en el sector estatal y **14,55%** en el sector privado). En el año **2024** el nivel secundario tiene el **5,08%** de alumnos repitentes; el **20,74%** de alumnos con sobreedad y el **88,86%** de alumnos promovidos (**2023**).



\*1 para la cohorte 2020-2024 // \*2 para la cohorte 2019-2024.

## »» Superior No Universitario

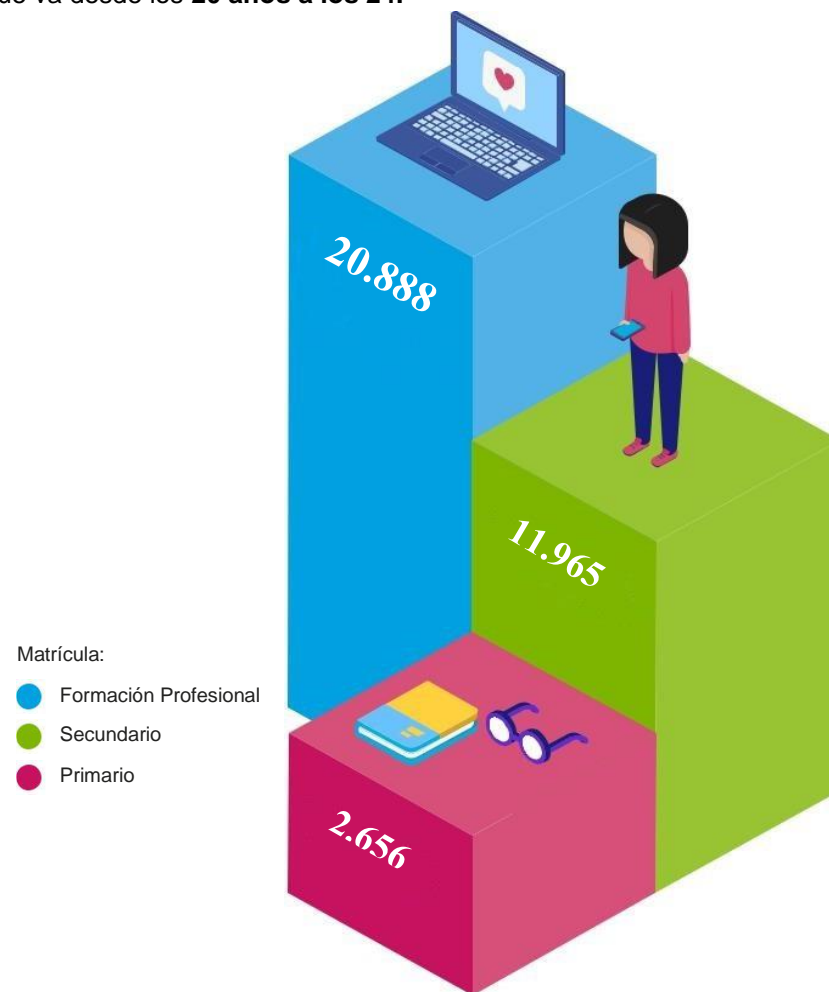
**20.999** alumnos cursan carreras de Superior No Universitario. En el año **2023** egresaron **2.275** alumnos de los cuales el **53%** lo hizo de formación técnica y el **47%** restante de formación exclusivamente Docente.

## »» Especial

La modalidad especial cuenta con **1.683** alumnos (distribuidos en inicial, primaria, y talleres de educación integral) y además **2.961** alumnos integrados a otras modalidades.

## »» Educación permanente de jóvenes y adultos

En los **niveles primario y secundario** de la modalidad la mayor concentración de alumnos se ubica en el grupo etario que va de los **16 a los 19 años**. En **formación profesional** el grupo etario con más matrícula es el que va desde los **20 años a los 24**.







# 1. DIMENSIÓN DEL SISTEMA EDUCATIVO NEUQUINO

Al cierre del año **2024**, la Provincia del Neuquén cuenta con **1020 localizaciones educativas**, de las cuales **903 son sedes** y **117 son anexos**.

*Unidades de servicio, matrícula, cargos docentes y horas cátedra según modalidad y nivel. Provincia del Neuquén. Año 2024 (continúa).*

Modalidad	Nivel/Oferta	Total			
		Unidades de Servicio	Matrícula	Cargos docentes	Horas cátedra
Total		1.265	236.951	24.730	216.838
Común	Inicial	303	23.259	3.631	12
	Primario	377	83.229	9.156	--
	Secundario	166	61.297	5.613	125.012
	SNU	57	20.999		
	Cursos de Capacitación de SNU	8	1.738	962	53.865
	Servicios Complementarios (**)	39	49.588	477	1.618
	Cursos, Talleres y Ciclos de Artística	17	9.237	308	5.612
	Atención Domiciliaria y Hospitalaria	-	-	222	626
Especial	Inicial	19	251	1.791	--
	Primario	28	788		
	Talleres de educación integral	11	644		
Jóvenes y Adultos	Primario	72	2.656	409	175
	Secundario	78	11.965	904	23.454
	Formación Profesional	90	20.888	1.257	6.464



Unidades de servicio, matrícula, cargos docentes y horas cátedra según modalidad y nivel. Sector Estatal. Provincia del Neuquén. Año 2024 (continúa)

Modalidad	Nivel/O oferta	Sector Estatal			
		Unidades de Servicio	Matrícula	Cargos docentes	Horas cátedra
Total		1.051	196.871	21.283	191.275
Común	Inicial	237	18.653	2.968	-
	Primario	325	69.896	7.765	-
	Secundario	121	52.383	4.840	106.831
	SNU	32	10.165	591	47.572
	Cursos de Capacitación de SNU	6	1.322		
	Servicios Complementarios (**)	38	49.567	474	1.618
	Cursos, Talleres y Ciclos de Artística	17	9.237	308	5.612
	Atención Domiciliaria y Hospitalaria	-	-	222	626
Especial	Inicial	18	240	1.767	--
	Primario	27	760		
	Talleres de educación integral	10	617		
Jóvenes y Adultos	Primario	67	2.573	385	148
	Secundario	72	11.341	863	22.751
	Formación Profesional	81	19.684	1.100	6.117

Unidades de servicio, matrícula, cargos docentes y horas cátedra según modalidad y nivel. Sector Privado. Provincia del Neuquén. Año 2024

Modalidad	Nivel/O oferta	Sector Privado		Cargos docentes	Horas cátedra
		Unidades de Servicio	Matrícula		
Total		214	40.080	3.447	25.563
Común	Inicial	66	4.606	663	12
	Primario	52	13.333	1.391	-
	Secundario	45	8.914	773	18.181
	SNU	25	10.834	371	6.293
	Cursos de Capacitación de SNU	2	416		
	Servicios Complementarios (**)	1	21	3	-
	Cursos, Talleres y Ciclos de Artística	-	-	-	-
	Atención Domiciliaria y Hospitalaria	-	-	-	-
Especial	Inicial	1	11	24	-
	Primario	1	28		
	Talleres de educación integral	1	27		
Jóvenes y Adultos	Primario	5	83	24	27
	Secundario	6	624	41	703
	Formación Profesional	9	1.204	157	347

(\*\*) Nota: Servicios Complementarios: incluye las Plantas de Campamento, CEFs y Albergues estudiantiles. Como gran parte de los alumnos que concurren a estos servicios, también forman parte de otras ofertas educativas, no se suman al total de matrícula.

(\*\*) Fuente: Relevamiento Anual 2024 - Dirección General de Estadística - Consejo Provincial de Educación.



*El 84,3% del total de alumnos de la provincia pertenecen a la modalidad común, asistiendo al 76,4% de las unidades de servicio y con el 82,3% del total de los cargos docentes.*

## 2. MATRÍCULA

*El 83,08% del total de la matrícula pertenece al sector estatal.*

*Dentro de la modalidad común, el nivel primario es el que cuenta con más alumnos, 83.229 (35,12%), seguido del nivel secundario con 61.297 (25,86%).*

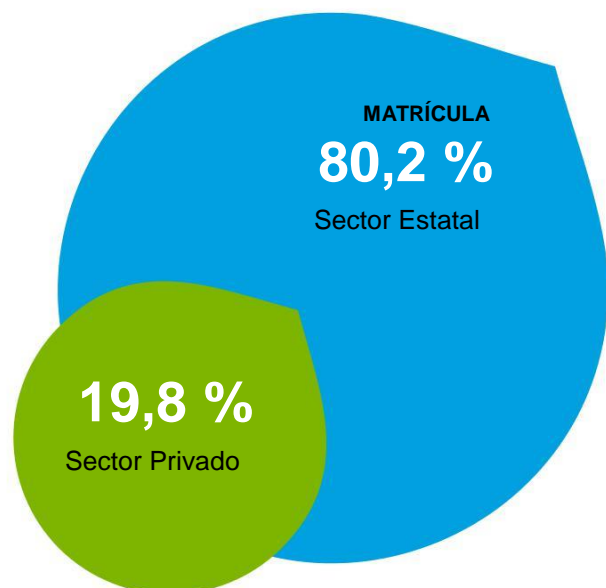


## MODALIDAD COMÚN

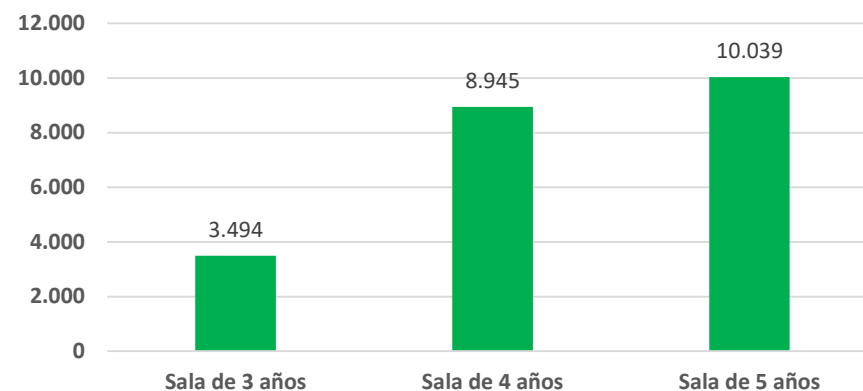
Modalidad Común: Es la destinada a la mayor parte de la población. Cumple con el objetivo de lograr según las edades teóricas previstas y los plazos que se establecen, los objetivos que se definen en cada uno de los niveles de enseñanza acompañándolos con acciones específicas a través de otros servicios educativos.

### »» MODALIDAD COMÚN. NIVEL INICIAL

En el año **2024**, la matrícula del nivel inicial asciende a **23.259** alumnos. De ese total, el **43%** se encuentra en sala de 5 años, el **38%** en sala de 4, el **15%** en sala de 3 y el **4%** restante en las salas correspondientes al jardín maternal.



Matrícula Nivel Inicial. Salas de 3, 4 y 5 años. Año 2024

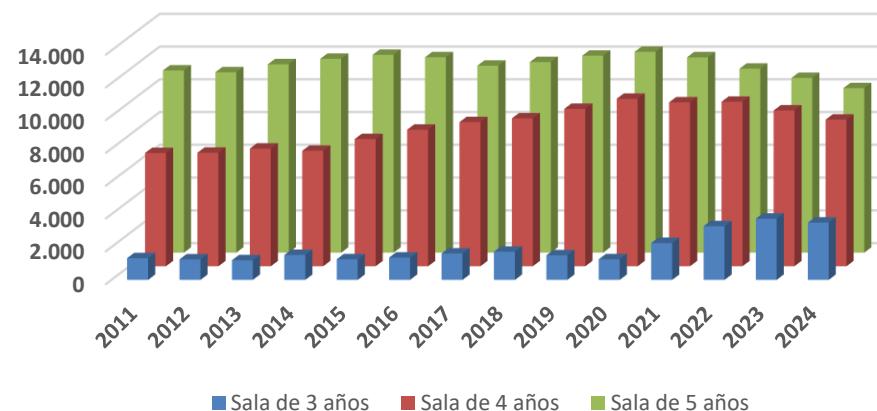


El promedio de alumnos por sección independiente es de **15,42**.

El promedio de alumnos por sección independiente en salas de **3, 4 y 5** años es:

- Sala de **3** años: **14,16** alumnos por sección.
- Sala de **4** años: **15,43** alumnos por sección.
- Sala de **5** años: **16,54** alumnos por sección.

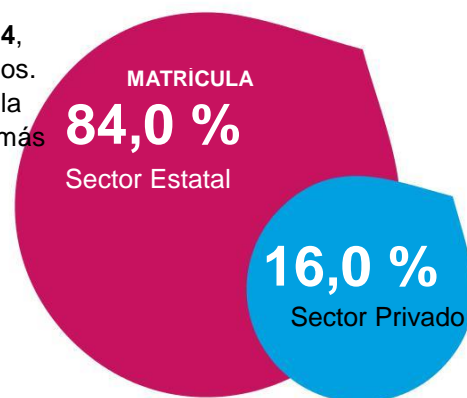
Evolución de la matrícula Nivel Inicial. Salas de 3, 4 y 5 años.



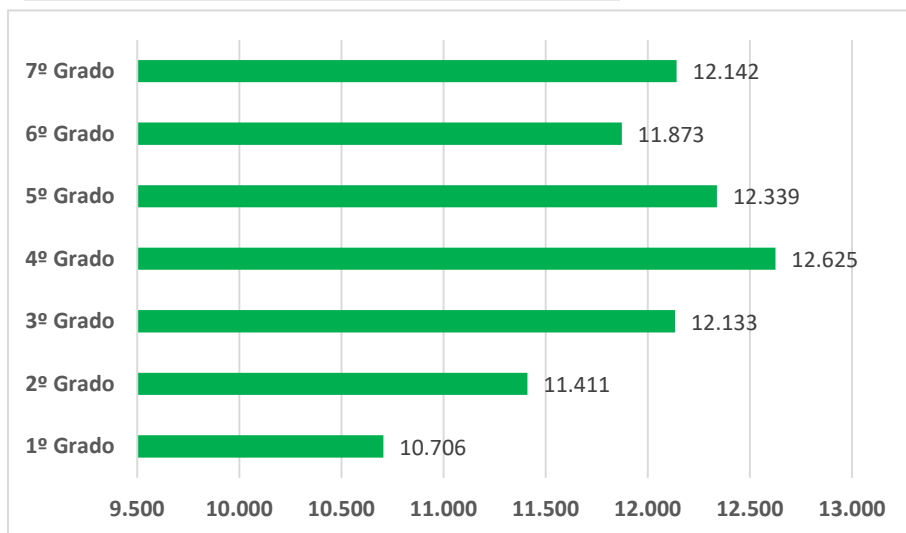


## »» MODALIDAD COMÚN. NIVEL PRIMARIO

El nivel primario cuenta para el **2024**, con una matrícula de **83.229** alumnos. En el período **2011-2024** la matrícula creció en un **8,7%** (**6.669** alumnos más en el año **2024** que en el **2011**).

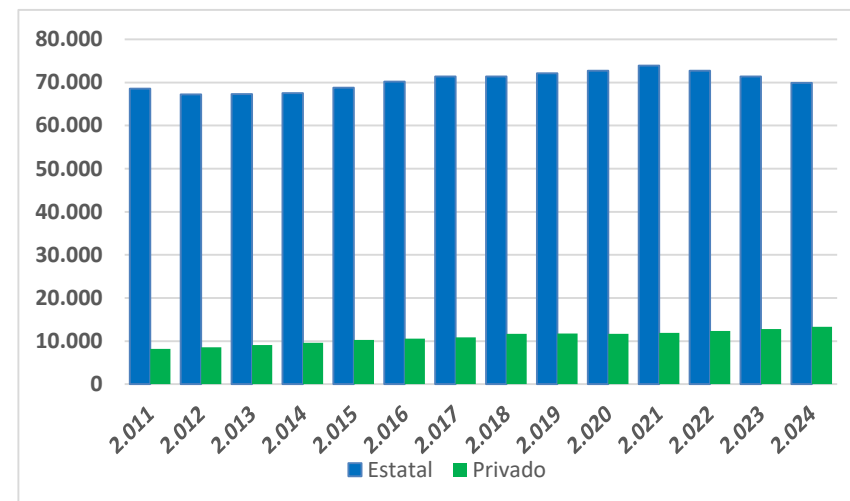


Matrícula por año de estudio. Nivel Primario Año 2024

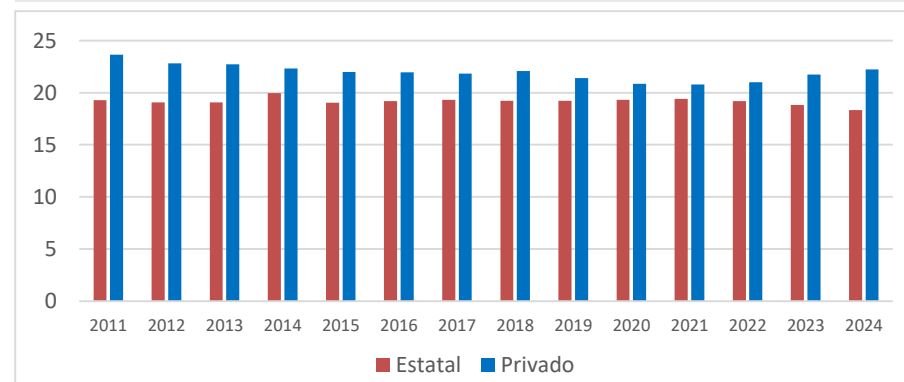


La matrícula **2024** por año de estudio fluctúa entre los **10.500** y los **12.700** alumnos, siendo **4º grado** el de mayor valor.

Matrícula por sector. Nivel Primario. Período 2011-2024



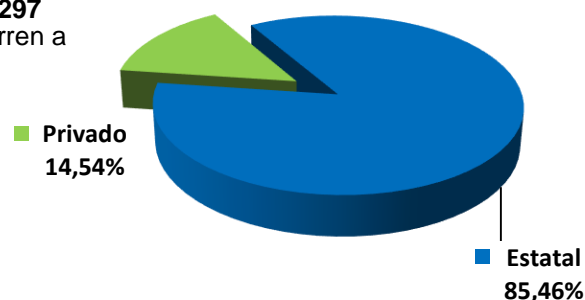
Promedio de alumnos por sección independiente por sector. Nivel Primario. Período 2011-2024



El promedio de alumnos por sección independiente es más alto para los establecimientos pertenecientes al sector privado. A lo largo del período **2011-2024** vemos que, en el sector estatal, el promedio de alumnos por sección independiente se mantiene por debajo de **20 alumnos**. En cambio, en el sector privado ese promedio supera los **21 alumnos** por sección independiente.

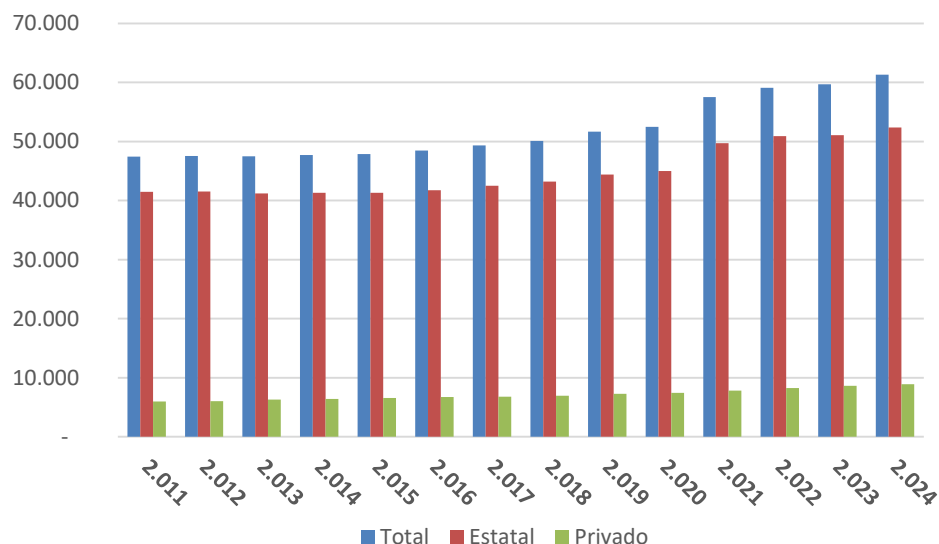
## »» MODALIDAD COMÚN. NIVEL SECUNDARIO

La matrícula en el año **2024** es de **61.297 alumnos**, de los cuales **52.382** concurren a establecimientos del sector **estatal** y **8.915** al sector **privado**.



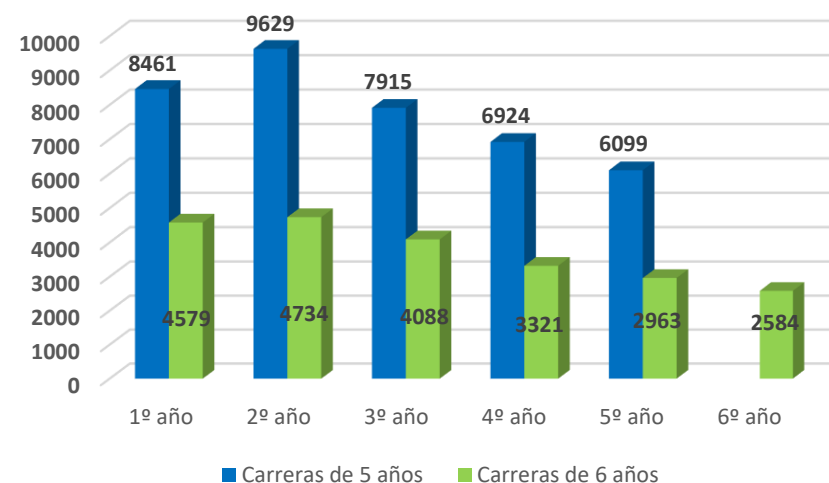
En el período **2011-2024** la matrícula creció el **29%** (**13.858 alumnos más**).

Matrícula por sector. Nivel secundario. Período 2011-2024



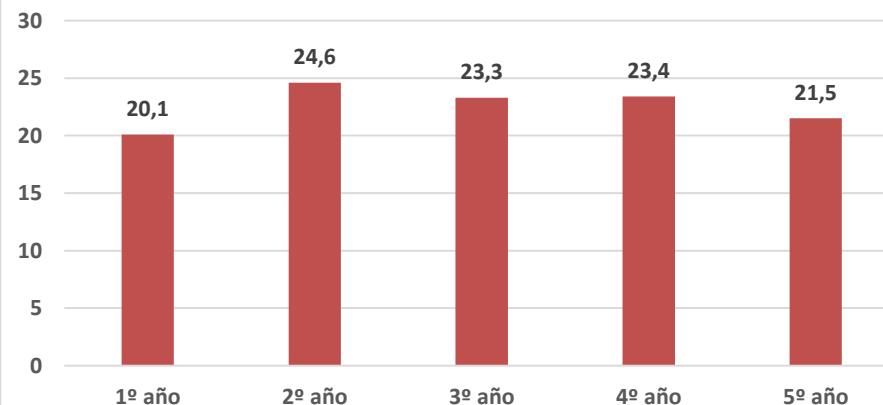
La provincia del Neuquén, cuenta para el nivel secundario común, con carreras de 5 años de duración (orientación: bachiller y comercial) y 6 años de duración (orientación: agropecuaria y técnica). De los **61.297 alumnos** que concurren al nivel, **39.028 (63,6%)** lo hacen en **carreras de 5 años**, mientras que **22.269 (36,4%)** a **carreras de 6**.

Matrícula por año de estudio, según duración de la carrera. Nivel secundario, Modalidad común. Año 2024



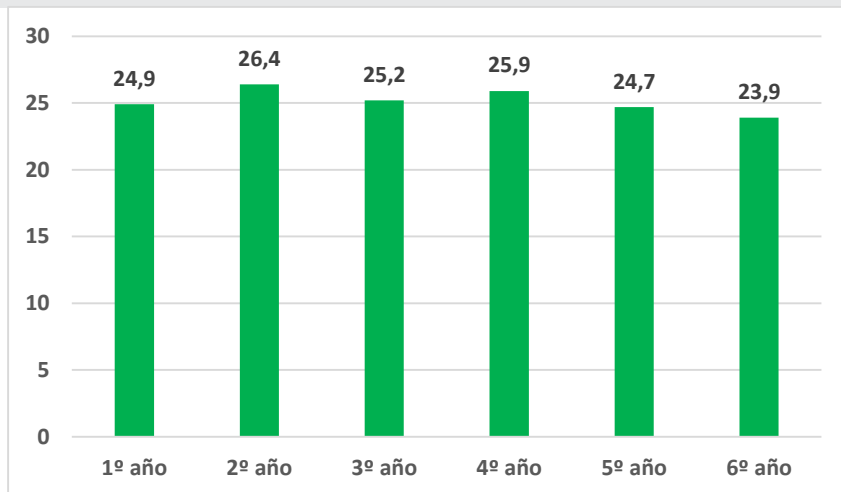
El total provincial de secciones del nivel es de **2.614 (2610 independientes y 4 múltiples)** para el año **2024**. El promedio de **alumnos por sección independiente es de 23,47**. Analizando por año de estudio, el mayor promedio se da en **2º año con 25,2 alumnos** por sección.

Promedio de alumnos por sección independiente según año de estudio para **carreras de 5 años**. Nivel secundario, Modalidad común. Año 2024





Promedio de alumnos por sección independiente según año de estudio para **carreras de 6 años**. Nivel secundario, Modalidad común. Año 2024



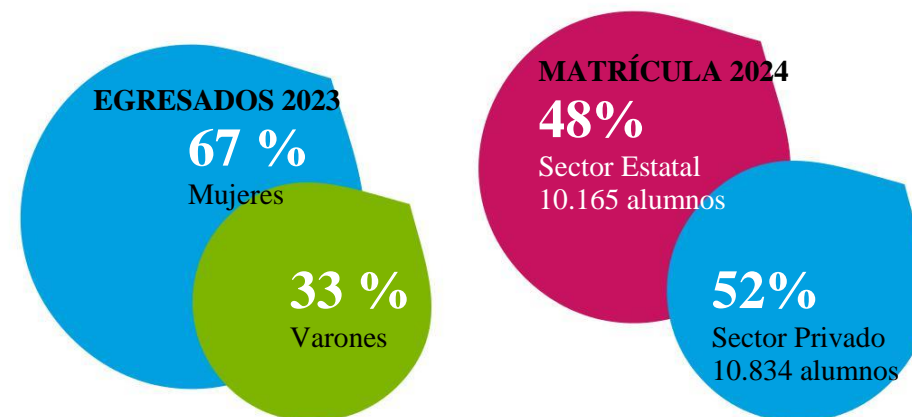
## »» MODALIDAD COMÚN. NIVEL SUPERIOR NO UNIVERSITARIO

La matrícula provincial del nivel asciende en el año **2024** a **20.999** alumnos.

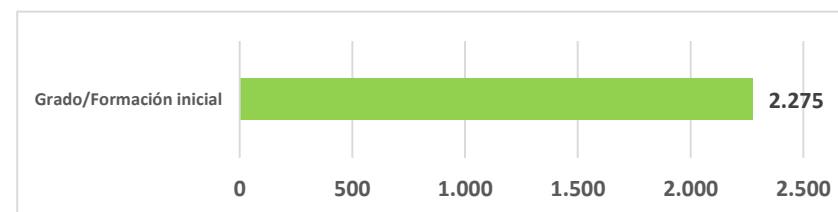
En el año **2023** egresaron **2.275** alumnos, y todos lo hicieron de carreras de grado/formación docente.

De los egresados **1.021** corresponden al sector estatal y **1.254** al sector privado.

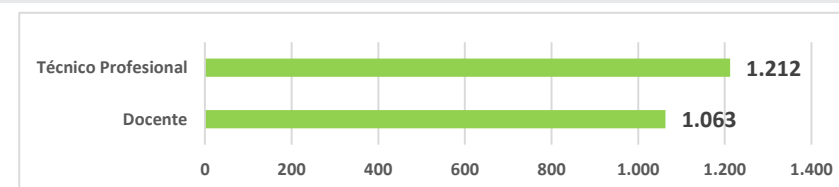
El **47%** egresaron de **carreras docentes**, mientras que el **53%** restante lo hizo de **carreras técnicas**.



Egresados **por tipo de carrera**. Nivel Superior No Universitario. Año 2023



Egresados **por formación**. Nivel Superior No Universitario. Año 2023





## MODALIDAD ESPECIAL



**“La educación especial es la modalidad del sistema educativo destinada a asegurar el derecho a la educación de las personas con discapacidades, temporales o permanentes, en todos los niveles y modalidades del Sistema Educativo.”**

**“La educación especial se rige por el principio de inclusión educativa” (Ley 26.206 de Educación Nacional)**

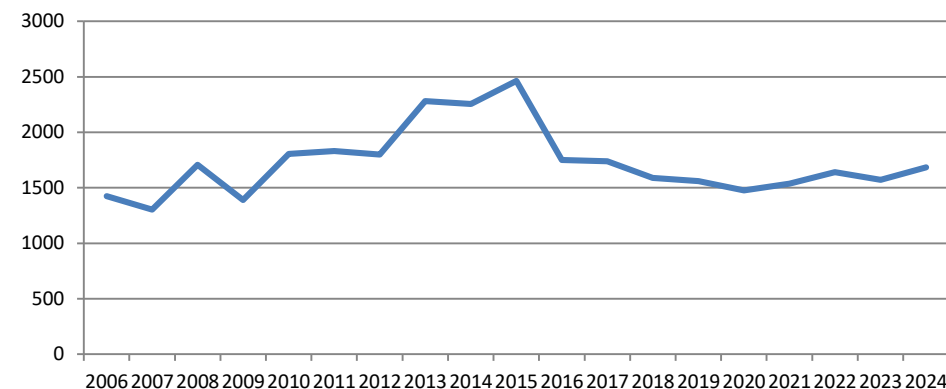
### Matrícula de modalidad especial por nivel. Provincia del Neuquén. Año 2024

Nivel	Matrícula
<b>Total</b>	<b>1.683</b>
Inicial	251
Primario	788
Talleres de educación integral	644

Fuente: Relevamiento Anual 2024 - DICE- Dirección General de Estadística - Consejo Provincial de Educación.

### Matrícula modalidad especial e integración en otras modalidades. Período 2006-2024

#### Evolución de la matrícula de modalidad especial. Periodo 2006- 2024. Provincia del Neuquén



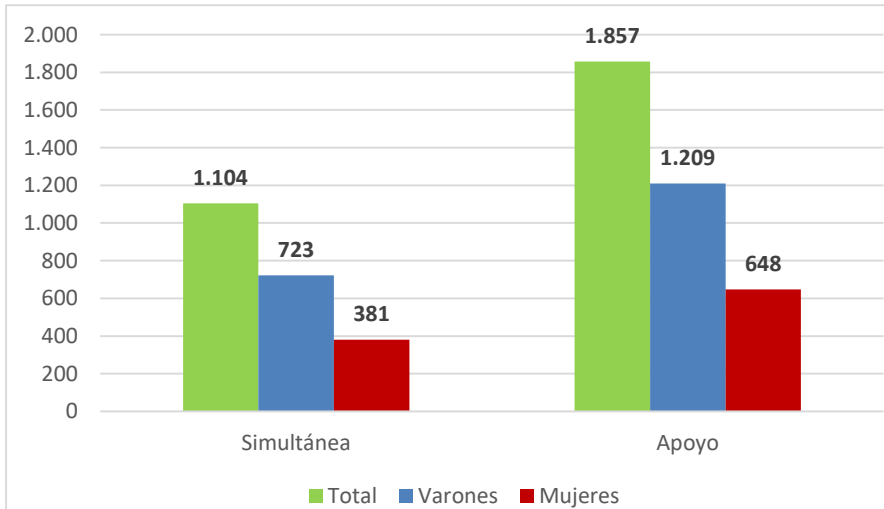
*“Alumno integrado con necesidades especiales incorporado a la educación común o de adultos con las adecuaciones metodológicas o curriculares específicas. Como los alumnos integrados son contados por la modalidad común o adultos, no se suman al total de alumnos en la modalidad especial.”*

Alumnos integrados por sexo según su nivel y tipo de integración. Provincia del Neuquén. Año 2024.

Nivel/O oferta	Total	Simultánea			Apoyo		
		Total	Var.	Muj.	Total	Var.	Muj.
Total	2.961	1.104	723	381	1.857	1.209	648
Inicial	230	94	68	26	136	88	48
Primario	1.575	610	407	203	965	644	321
Secundario	1.102	370	229	141	732	466	266
SNU	1	1	1	-	-	-	-
Formación Profesional	48	24	15	9	24	11	13
Residencia laboral / Pasantías / Artística	5	5	3	2	-	-	-

Fuente: Relevamiento Anual 2024. DIEE - Dirección General de Estadística - Consejo Provincial de educación.

Alumnos integrados por sexo según su tipo de integración. Año 2024

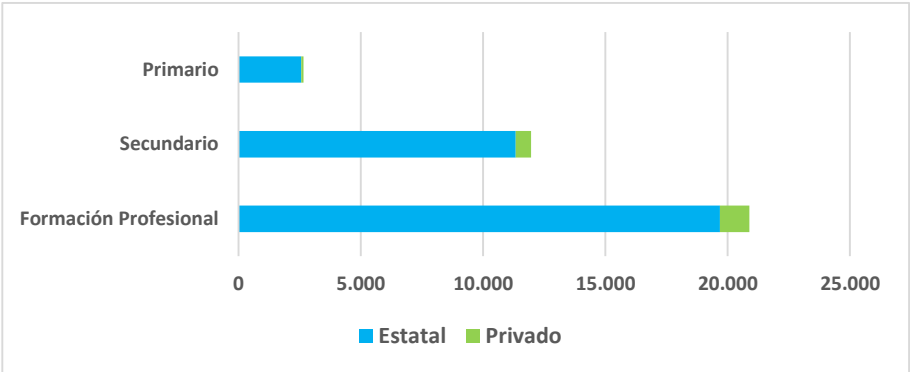


## MODALIDAD DE JÓVENES Y ADULTOS

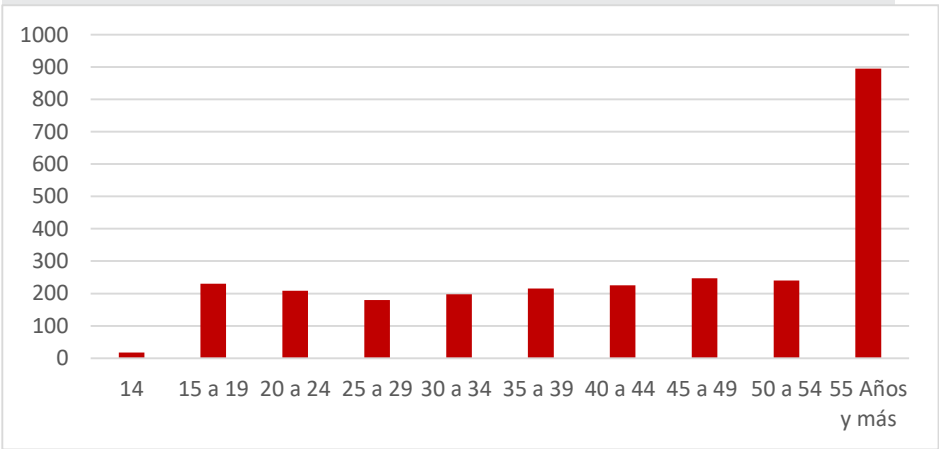
“La Educación Permanente de Jóvenes y Adultos es la modalidad educativa destinada a garantizar la alfabetización y el cumplimiento de la obligatoriedad escolar prevista por la presente ley, a quienes no la hayan completado en la edad establecida reglamentariamente, y a brindar posibilidades de educación a lo largo de toda la vida.”

(Ley 26.206 de Educación Nacional)

Matrícula por sector según oferta educativa. Modalidad Jóvenes y Adultos. Provincia del Neuquén. Año 2024



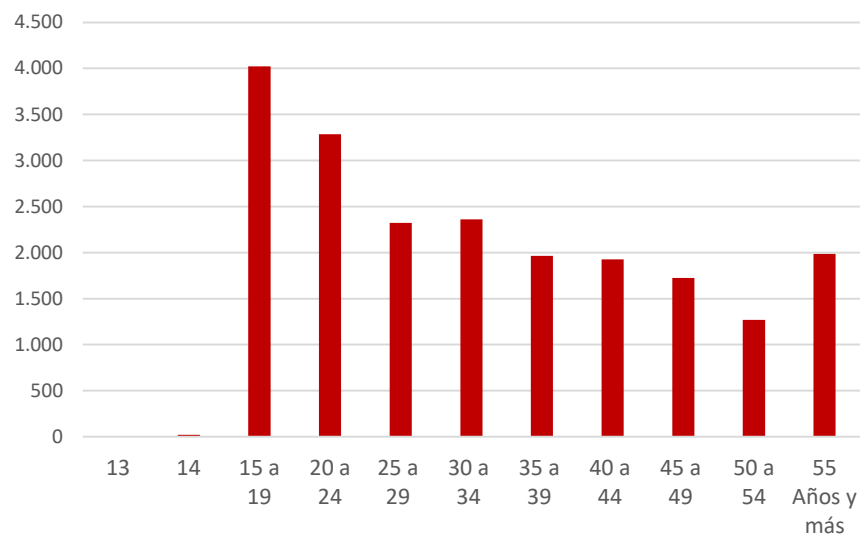
Matrícula por grupo etario. Nivel Primario. Modalidad Jóvenes y Adultos. Año 2024



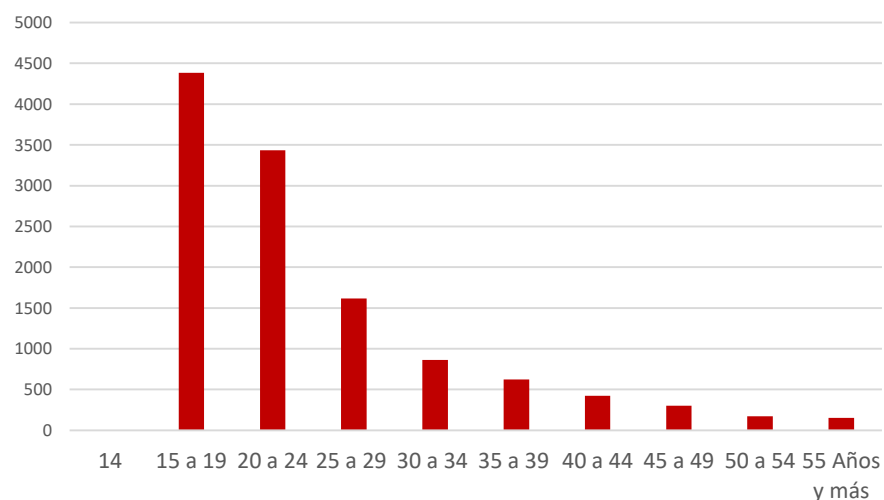




Matrícula por grupo etario. **Nivel Formación Profesional.**  
Modalidad Jóvenes y Adultos. **Año 2024**



Matrícula por grupo etario. **Nivel Secundario.**  
Modalidad Jóvenes y Adultos. **Año 2024**



Matrícula de la modalidad jóvenes y adultos por nivel, según grupo etario. Provincia del Neuquén. Año 2024.

Grupo Etario	Total	Primario	Formación Profesional	Secundario
Total	35.509	2.656	20.888	11.965
14 años y menos	47	18	28	1
de 15 a 19 años	8.635	230	4.021	4.384
de 20 a 24 años	6.928	208	3.287	3.433
de 25 a 29 años	4.116	180	2.321	1.615
de 30 a 34 años	3.419	198	2.360	861
de 35 a 39 años	2.803	215	1.965	623
de 40 a 44 años	2.573	225	1.926	422
de 45 a 49 años	2.270	247	1.723	300
de 50 a 54 años	1.683	240	1.270	173
55 años y más	3.035	895	1.987	153

Fuente: Relevamiento Anual 2024. DICE - Dirección General de Estadística - Consejo Provincial de educación.

## OTROS SERVICIOS EDUCATIVOS

Son formar organizacionales orientadas a:

- 1) Áreas específicas de la formación (modalidad artística y formación técnico profesional).
- 2) Particularidades del contexto del sujeto (modalidad en contexto de encierro, intercultural bilingüe y domiciliaria hospitalaria). Las modalidades específicas (o complementarias) constituyen características adicionales de las modalidades generales (o básicas).



### Modalidad Artística

Destinada a satisfacer los intereses de los alumnos en los distintos lenguajes artísticos (música, danza, artes visuales, teatro, lenguaje audiovisual y multimedia u otras) a través de una formación específica o profundización en los siguientes niveles y otros servicios educativos: Inicial / Primario / Secundario / Superior No Universitario / Otros servicios.

#### Matrícula por tipo de oferta. Artística. Provincia del Neuquén. Año 2024.

Oferta	Matrícula
<b>Total</b>	<b>9.237</b>
Cursos y Talleres de Artística	4.467
Ciclos de Enseñanza Artística	4.770

Fuente: Relevamiento Anual 2024 - DIEE - Dirección General de Estadística - Consejo Provincial de Educación.

#### Matrícula por tipo de actividad. Servicios Complementarios. Provincia del Neuquén. Año 2024.

Tipo de Actividad	Unidades de Servicio	Matrícula
<b>Total</b>	<b>39</b>	<b>49.588</b>
Albergue Estudiantil	8	369
Centro de Educación Física	23	30.673
Planta de Campamento	7	16.163
Taller Didáctico	1	2.383

Fuente: Relevamiento Anual 2024 - DIEE - Dirección General de Estadística - Consejo Provincial de Educación.

### Modalidad Domiciliaria / Hospitalaria

La Educación Domiciliaria y Hospitalaria es la modalidad del sistema educativo en los niveles de Educación Inicial, Primaria y Secundaria, destinada a garantizar el derecho a la educación de los estudiantes que, por razones de salud, se ven imposibilitados de asistir con regularidad a una institución educativa en los niveles de la educación obligatoria (Ley Nacional 26.206, art. 60).

#### Alumnos asistidos por mes Modalidad Domiciliaria Hospitalaria. Provincia del Neuquén. Año 2023 (Los alumnos asistidos por mes corresponden al año 2023. Los datos se obtienen con el Relevamiento Anual 2024)

Mes	Total Alumnos asistidos	Varones	Mujeres
<b>Total</b>	<b>2.571</b>	<b>1.399</b>	<b>1.172</b>
Enero	1	-	1
Febrero	10	7	3
Marzo	137	77	60
Abril	203	113	90
Mayo	235	135	100
Junio	248	134	114
Julio	196	112	84
Agosto	318	179	139
Septiembre	356	198	158
Octubre	381	199	182
Noviembre	293	147	146
Diciembre	193	98	95

Fuente: Relevamiento Anual 2024 - DIEE- Dirección General de Estadística - Consejo Provincial de Educación.



### 3. INDICADORES EDUCATIVOS



#### »» Nivel Primario. Modalidad Común

**Matrícula, repitentes y porcentaje de repitentes por año de estudio. Modalidad Co-mún. Nivel Primario. Provincia del Neuquén. Año 2024.**

Año de estudio	Matrícula	Repitentes	Repitentes (en%)
Total	83.229	199	0,24%
1er Año/Grado	10.706	1	0,01%
2do Año/Grado	11.411	6	0,05%
3er Año/Grado	12.133	64	0,53%
4to Año/Grado	12.625	21	0,17%
5to Año/Grado	12.339	49	0,40%
6to Año/Grado	11.873	20	0,17%
7mo Año/Grado	12.142	38	0,31%

Fuente: Relevamiento Anual 2024 - DIEE - Dirección General de Estadística - Consejo Provincial de Educación.

**Alumnos promovidos, no promovidos y porcentaje de promovidos por sector. Modalidad común. Nivel Primario. Provincia del Neuquén. Año 2023\***

Sector	Matrícula Final	Promovidos	No Promovidos	Promovidos (en%)
Total	83.643	83.471	172	99,79%
Estatal	71.002	70.833	169	99,76%
Privado	12.641	12.638	3	99,98%

\*Nota: La matrícula final, promovidos y no promovidos corresponden al año 2023, los datos se obtienen con el Relevamiento Anual 2024.

Fuente: Relevamiento Anual 2024- DIEE - Dirección General de Estadística - Consejo Provincial de Educación.



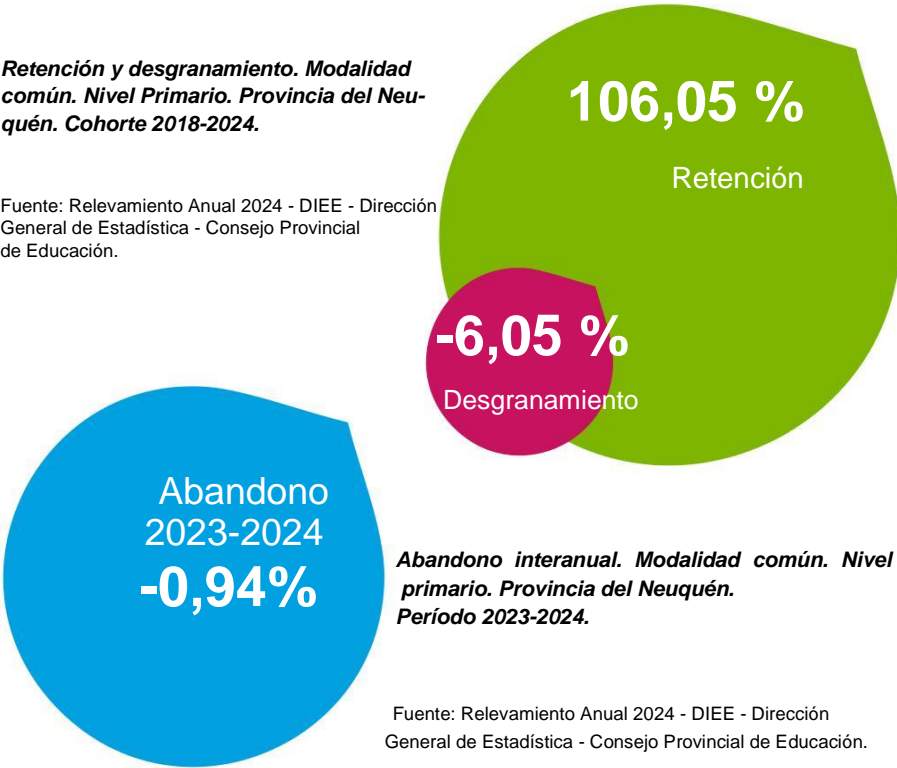
Matrícula, alumnos en edad habitual, con sobreedad y porcentaje de sobreedad por año de estudio. Modalidad común. Nivel Primario. Provincia del Neuquén. Año 2024

Año de estudio	Matrícula	Alumnos en edad habitual	Alumnos con sobreedad	Sobreedad (en%)
Total	83.229	81.742	1.487	1,79%
1er Año/Grado	10.706	10.509	197	1,84%
2do Año/Grado	11.411	11.292	119	1,04%
3er Año/Grado	12.133	11.926	207	1,71%
4to Año/Grado	12.625	12.406	219	1,73%
5to Año/Grado	12.339	12.094	245	1,99%
6to Año/Grado	11.873	11.698	175	1,47%
7mo Año/Grado	12.142	11.817	325	2,68%

Fuente: Relevamiento Anual 2024 - DIEE - Dirección General de Estadística - Consejo Provincial de Educación.

Retención y desgranamiento. Modalidad común. Nivel Primario. Provincia del Neuquén. Cohorte 2018-2024.

Fuente: Relevamiento Anual 2024 - DIEE - Dirección General de Estadística - Consejo Provincial de Educación.



»» Nivel Secundario. Modalidad Común

Matrícula, repitentes y porcentaje de repitentes por año de estudio. Modalidad común. Nivel Secundario. Provincia del Neuquén. Año 2024.

Año de estudio	Matrícula	Repitentes	Repitentes (en%)
Total	61.297	3.111	5,08%
1er Año/Grado	13.040	417	3,20%
2do Año/Grado	14.363	1.027	7,15%
3er Año/Grado	12.003	790	6,58%
4to Año/Grado	10.245	634	6,19%
5to Año/Grado	9.062	205	2,26%
6to Año/Grado	2.584	38	1,47%

Fuente: Relevamiento Anual 2024 - DIEE - Dirección General de Estadística - Consejo Provincial de Educación.

Trayectoria: Alumnos promovidos, no promovidos y porcentaje de promovidos por sector. Modalidad común. Nivel Secundario. Provincia del Neuquén. Año 2023\*.

Sector	Matrícula Final	Promovidos	No Promovidos	Promovidos (en%)
Total	59.042	52.465	6.577	88,86%
Estatal	50.412	44.333	6.079	87,94%
Privado	8.630	8.132	498	94,23%

\*Nota: La matrícula final, promovidos y no promovidos corresponden al año 2023. Los datos se obtienen con el Relevamiento Anual 2024.

Fuente: Relevamiento Anual 2024- DIEE - Dirección General de Estadística - Consejo Provincial de Educación.

**Matrícula, alumnos en edad habitual, con sobreedad y porcentaje de sobreedad por año de estudio. Modalidad común. Nivel Secundario. Provincia del Neuquén. Año 2024.**

Año de estudio	Matrícula	Alumnos en edad habitual	Alumnos con sobreedad	Sobreedad (en%)
<b>Total</b>	<b>61.297</b>	<b>48.586</b>	<b>12.711</b>	<b>20,74%</b>
1er Año/Grado	13.040	11.496	1.544	11,84%
2do Año/Grado	14.363	11.055	3.308	23,03%
3er Año/Grado	12.003	9.175	2.828	23,56%
4to Año/Grado	10.245	7.835	2.410	23,52%
5to Año/Grado	9.062	6.978	2.084	23,00%
6to Año/Grado	2.584	2.047	537	20,78%

Fuente: Relevamiento Anual 2024 - DIEE - Dirección General de Estadística - Consejo Provincial de Educación.

*Carreras de 5 años de duración: Bachiller y Comercial*

**Retención y Desgranamiento. Modalidad Común. Nivel secundario. Carreras de 5 años de duración Provincia del Neuquén. Cohorte 2020-2024.**

Fuente: Relevamiento Anual 2024 – DIEE – Dirección General de Estadística – Consejo Provincial de Educación

**32,85 %**  
Desgranamiento

**67,15 %**  
Retención

**Abandono 2023-2024**  
**7,1 %**

**Abandono Interanual. Modalidad común. Nivel Secundario. Carreras de 5 años de duración. Provincia del Neuquén. Período 2023-2024.**

Fuente: Relevamiento Anual 2024 – DIEE – Dirección General de Estadística – Consejo Provincial de Educación.

*Carreras de 6 años de duración: Técnica y Agropecuaria*

**Retención y Desgranamiento. Modalidad Común. Nivel Secundario. Carreras de 6 años de duración. Provincia del Neuquén. Cohorte 2019-2024.**

Fuente: Relevamiento Anual 2024- DIEE – Dirección General de Estadística – Consejo Provincial de Educación.

**38,4 %**  
Desgranamiento

**61,6 %**  
Retención

**Abandono 2023-2024**  
**6,97 %**

**Abandono Interanual. Modalidad Común. Nivel Secundario. Carreras de 6 años de duración. Provincia del Neuquén. Período 2023-2024**

Fuente: Relevamiento Anual 2024 - DIEE – Dirección General de Estadística – Consejo Provincial de Educación.



## GLOSARIO

**Relevamiento Anual:** El universo de captación de información del Relevamiento Anual se encuentra constituido por la totalidad de establecimientos educativos del sector de gestión estatal y privado, que brindan servicios educativos.

El Relevamiento Anual es un operativo de carácter censal, a fecha 30 de abril de cada año.

**Establecimiento:** Es la unidad institucional donde se organiza la oferta educativa. Existe en él una autoridad máxima como responsable pedagógico-administrativa, con una planta funcional asignada, para impartir educación a un grupo de alumnos. Un establecimiento puede funcionar en una o varias localizaciones geográficas. Si son varias, consta de dos tipos de ubicaciones:

- **Sede:** Es la localización donde cumple sus funciones la máxima autoridad pedagógico-administrativa del establecimiento. La sede puede no tener alumnos.
- **Anexo:** Es la localización donde funciona una sección o grupo de secciones que depende pedagógica y administrativamente de una sede ubicada en otro lugar geográfico.

**Unidad de servicio:** La unidad de servicio es la concreción de la oferta de un servicio educativo en una localización (sede o anexo) de un establecimiento. Es decir, refiere a la cantidad de CUE anexos por nivel/modalidad educativa.

**Alumno repitente:** Es el alumno que cursa por segunda o más veces el año de estudio en el que se encuentra matriculado a la fecha del relevamiento, por no haberlo promocionado anteriormente.

**Porcentaje de repitentes:** Porcentaje de alumnos inscriptos como repitentes en el período escolar.

**Alumno con sobreedad:** Es el alumno que tiene una edad superior a la teóricamente establecida a partir de la secuencia graduada del sistema educativo. La sobreedad puede estar originada por la repetición, el ingreso tardío o el abandono y posterior reingreso al sistema educativo.

**Porcentaje de sobreedad:** Porcentaje de alumnos con edad mayor a la teórica.

**Alumno promovido:** Es el alumno que ha cumplido los requisitos de acreditación de los aprendizajes correspondientes a un ciclo o año de estudio determinado, quedando habilitado para inscribirse en el ciclo o año de estudios inmediato superior. Los promovidos del último año de estudio son los egresados del nivel.

**Porcentaje de promovidos:** Porcentaje de alumnos promovidos en el período escolar.

**Tasa de abandono:** Es el porcentaje de alumnos matriculados en un grado/año de estudio dado de un nivel de enseñanza en particular, que no se vuelve a matricular al año lectivo siguiente como alumno nuevo, repitente o reinscripto.

**Tasa de desgranamiento:** Es el cociente entre la cantidad de alumnos de la cohorte que no terminaron el último año de estudios y los alumnos que ingresaron con la cohorte.

**Tasa de retención:** Cociente entre la matrícula del último grado y la matrícula que ingresó con la cohorte.